

MUSIDORA

Digital LED Dimmer
Model 2RGB - 9..24V - 5A

Инструкция по эксплуатации



ГОСТ Р

Краснодар, 2012 г.

ТЕХНИЧЕСКИЕ ХАРАКТЕРИСТИКИ

Рабочее напряжение:	9 - 24В постоянного тока
Масса (нетто):	0,28 кг
Масса (брутто):	0,37 кг
Размеры (В x Ш x Г):	160 x 90 x 60 мм
Размеры упаковки (В x Ш x Г):	180 x 100 x 77 мм
Рабочий диапазон температур:	От +3 до +45°C
Управляющий вход:	HU3 или 3-х контактный разъем
Управляющий выход:	WF3 или 3-х контактный разъем
Управляющий сигнал:	DMX 512/1990
Значение IP	IP21

ВВЕДЕНИЕ

Благодарим вас за покупку диммера **Musidora** ©.

Musidora — светодиодный диммер с управлением по DMX, который снабжен выходами постоянного тока с регулируемым напряжением (максимальный ток каждого выхода – до 5А при напряжении 9-24В). Благодаря этому, устройство может использоваться для питания широкого класса декоративных и архитектурных светодиодных источников. Musidora использует общий положительный (+) выход на +9-24В и 6 регулируемых отрицательных (-) выходов, обозначенных R (красный), G (зеленый) и B (синий).

Основные особенности диммера Musidora:

- Управление по DMX 512
- Гальваническая развязка на входе DMX512
- Регулировка яркости методом ШИМ
- Управление двумя независимыми прожекторами RGB
- 6 каналов DMX512
- Установка на DIN рейку
- Максимальный ток каждого выхода 5А
- Ключ на минус питания, общие RGB LED кластеров аноды на + питания

Комплектация

В комплектацию диммера Musidora

- 1 диммер
- 1 соединитель DMX к следующему диммеру
- 1 руководство пользователя

Дополнительные принадлежности

- Кабель Розетка шнуровая WF3 - XLR 3 «папа»
- Кабель Розетка шнуровая WF3 - XLR 3 «мама»
- Тройник 2 вилки HU3 и розетка WF3
- Блок питания 12В 5А
-

Примечание:

ознакомьтесь с настоящим руководством перед установкой устройства.

ПРАВИЛА ЭКСПЛУАТАЦИИ

Внимание! Данное устройство предназначено только для профессионального использования.

Ознакомьтесь с настоящим руководством пользователя перед включением и установкой данных устройств питания. Соблюдайте приведенные ниже инструкции и обращайте внимание на все предупреждения в данном руководстве.

Защита от поражения электрическим током:

- Отключайте устройство от электросети перед его установкой, демонтажем или обслуживанием.
- Убедитесь в правильности всех подключений.
- Используйте источники питания, соответствующие техническим нормам эксплуатации данного помещения.
- Не эксплуатируйте устройство под дождем или в условиях повышенной влажности.
- Любое обслуживание устройства должно производиться только квалифицированным персоналом.

Предотвращение ожогов и пожаров

- Обеспечьте наличие свободного пространства (50мм) вокруг устройства.
- Не устанавливайте устройство вблизи источников тепла.
- Не устанавливайте устройство в местах с едкой атмосферой, в огнеопасных или взрывоопасных местах.
- Не модифицируйте устройство, не устанавливайте детали, не рекомендованные производителем.
- Не эксплуатируйте устройство, если температура окружающего воздуха превышает 45°C.
- Эксплуатируйте устройство в хорошо проветриваемых помещениях.

Меры предосторожности, связанные с возможным падением устройства

- Убедитесь, что все внешние кожухи и монтажное оборудование надежно закреплены.
- Не допускайте нахождения людей под местом проведения работ при установке/демонтаже устройства.

УСТАНОВКА

В этом разделе описывается установка диммера Musidora и его подключение.

Установка диммера

Диммер Musidora можно установить несколькими способами.

Его можно поставить на DIN рейку или установить при помощи монтажных отверстий.

Подключение к электросети

Убедитесь, что к электросети не подключены никакие другие устройства.

- Используйте блок питания постоянного тока с выходным напряжением, совместимым с используемым светодиодным устройством (например, для подключения RGB LED BOX необходимо использовать блок питания 230 VAC – 12 VDC: 230В переменного тока → 12В постоянного тока).
- Найдите 2-х полюсный блок клемм спереди устройства.
- Подключите положительный (+) выход блока питания к положительной входной клемме (V+) диммера.
- Подключите отрицательный (-) выход блока питания к отрицательной входной клемме (V-) диммера.

Подключите кабель заземления вашего блока питания к клемме «земля» диммера.

ВНИМАНИЕ! Убедитесь, что используемые провода рассчитаны на подключаемую нагрузку. Не подключайте два и более диммера Musidora к одному Блоку Питания. Это может привести к повреждению диммера. Убедитесь, что нагрузка не превышает 5А на выход. Если Вы желаете использовать диммер с максимальной загрузкой, необходимо (+) питания и (+) прожекторов соединить извне диммера с помощью клемных соединителей.

- Найдите разъемы (+ R G B) спереди устройства.
- Подключите общий + (положительный) контакт светодиодного устройства к клемме V+ диммера. Затем подключите красный – (отрицательный) контакт к выходной клемме с маркировкой R. Повторите этот шаг для зеленого и синего цветов.

*** ВНИМАНИЕ! Данные значения применимы, если длина соединительных кабелей не превышает 15 метров. Из-за контактного сопротивления максимальные количества соответствуют разным устройствам. Если необходимо подключить большее количество устройств, можно использовать более одной линии, или, в некоторых случаях, можно подавать питание на оба конца электрической линии.**

Подключение к устройству

Убедитесь, что ничего из используемых устройств не подключено к электросети!

Всегда подключайте диммер Musidora в середине цепи подключаемых устройств, так чтобы к каждому выходу была подключена одинаковая нагрузка.

Еще один способ подключения – запитать устройство с двух сторон. Установите диммер рядом с центром группы прожекторов и используйте для подключения к концам устройства два 4-х контактных кабеля.

«Musidora» Цифро аналоговый преобразователь Диммер 2RGB, 9..24V, 5A

УПРАВЛЕНИЕ ОТ DMX512

- Убедитесь, что блок питания отключен от электросети.
- Подключите контроллер DMX 512 к используемому диммеру при помощи стандартного 3-х полюсного DMX-кабеля. Этот кабель необходимо подключить к выходу DMX-контроллера, и к входу DMX первого диммера. Убедитесь в правильности подключения DMX-контроллера, подключение описывается ниже. Вы можете подключить до 32 диммеров Musidora или других DMX-устройств. Если вы хотите использовать более 32-х устройств под управлением DMX-контроллера, вам потребуется использовать активный DMX-сплиттер и настроить каждый из его выходов, как описано выше.

ФУНКЦИЯ	Данные + (горячий)	Данные - (холодный)	Земля (GND)	
XLR 3 конт.	3	2	1	
XLR 5 конт.	3	2	1	
RJ11 конт.	2	3	1	

- Теперь необходимо задать адрес диммера при помощи блока переключателей сбоку устройства.

Положения каждого переключателя приведены ниже (используется двоичная система задания адреса).

Номер переключателя	1	2	3	4	5	6	7	8	9	10
Значение переключателя	1	2	4	8	16	32	64	128	256	x
Адрес = 3	■	■								
Адрес = 15	■	■	■	■						
Адрес = 131								■	■	
Адрес = 241		■			■	■	■			

	= Вкл.
	= Выкл.

Функции каналов:

Канал	Значение	Функция
1	0-255	Красный (Red) 0-100%
2	0-255	Зеленый (Green) 0-100%
3	0-255	Синий (Blue) 0-100%
4	0-255	Красный (Red) 0-100%
5	0-255	Зеленый (Green) 0-100%
6	0-255	Синий (Blue) 0-100%

- Используйте DMX-заглушку для выхода DMX последнего диммера Musidora.
- Включите питание диммера.

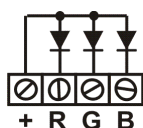
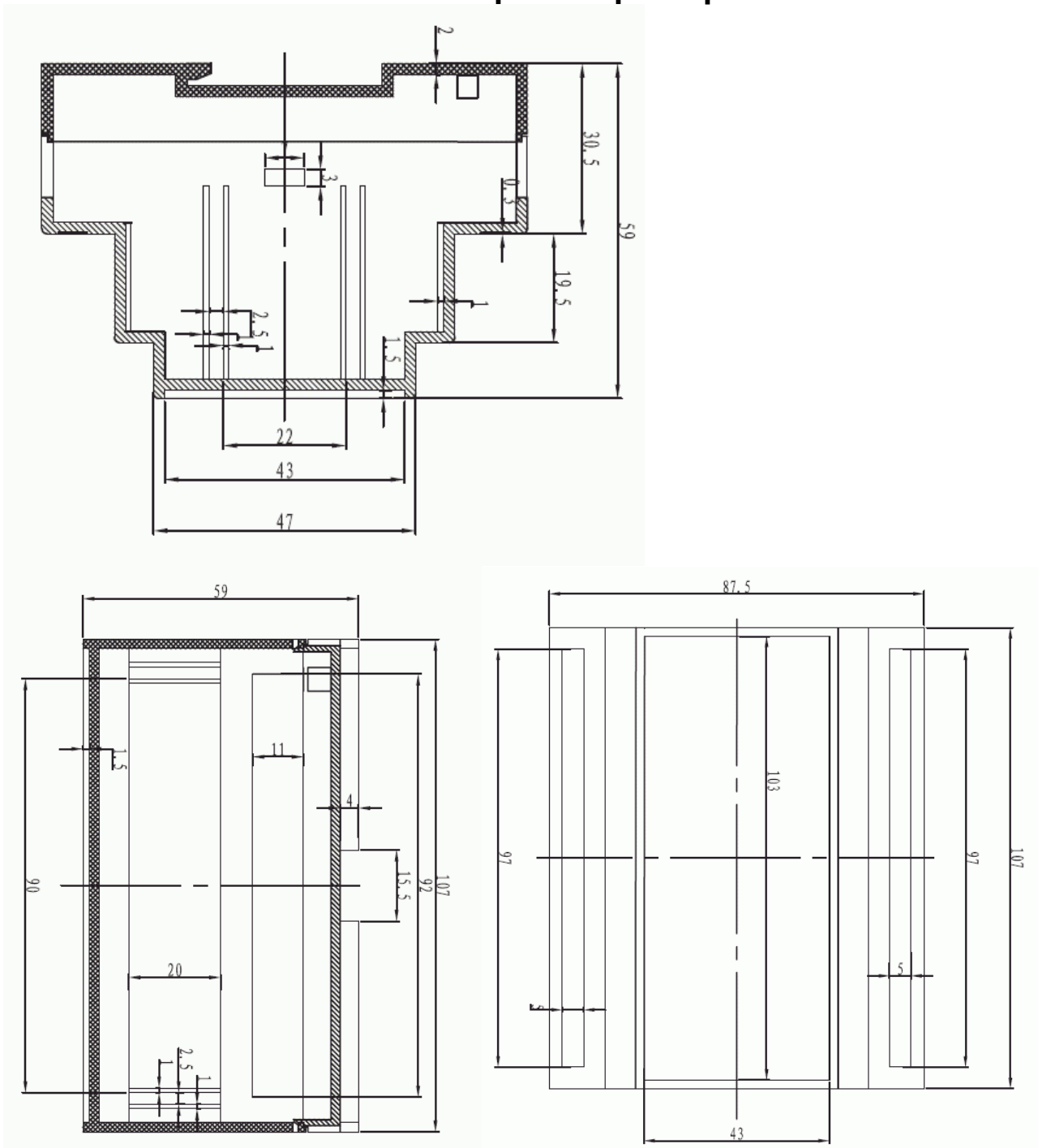


Схема подключения

АВТОМАТИЧЕСКИЙ ПЕРЕБОР ЦВЕТА

- 10-й пин = DMX(OFF), автоперебор (ON). Включить (включить – передвинуть в сторону центра диммера) пин 10 на переключателе адреса, диммер перейдет в режим автоматической смены цветов.
- 9-й пин: = смена цвета резко(OFF), перебирать плавно цветовые оттенки(ON)
- 8-й пин = автоперебор(OFF), установка цвета напрямую(ON).
- 1,2,3,4 пины = скорость автоперебора. (8-й пин OFF)
- Установка фиксированного цвета 1=R, 2=G, 3=B. (8-й пин ON)

Габаритные размеры



Гарантийные обязательства.

Цифроаналоговый преобразователь соответствует утвержденному образцу. Изготовитель гарантирует соответствие требованиям ГОСТ Р (см. Декларацию о соответствии) при соблюдении владельцем правил эксплуатации, изложенных в настоящем руководстве по эксплуатации. Гарантийный срок эксплуатации Цифроаналогового преобразователя составляет 5 лет со дня продажи через розничную торговую сеть. При отсутствии даты продажи и печати магазина в гарантийном талоне - гарантийный срок исчисляется со дня выпуска устройства управления световым лучом Изготовителем. Если Цифроаналоговый преобразователь был продан по безналичному расчету, гарантийный срок исчисляется от даты отпуска в товарной накладной. В течение гарантийного срока эксплуатации владелец имеет право на бесплатный ремонт изделия в случае нарушения работоспособности. Выполнение гарантийных обязательств производит торгующая фирма или производитель. Гарантийные обязательства не выполняются в случае неправильной эксплуатации прибора. Постарайтесь зарегистрировать Ваш новый продукт на сайте www.musidora.ru непосредственно после покупки и внимательно прочитайте гарантийные обязательства. Если Световой пульт куплен не у дилера, регистрация поможет Вам получить официальную гарантию на сайте компании www.musidora.ru. Для регистрации написать письмо на адрес musidora@rambler.ru и указать дату и место покупки. Мы хотим, чтобы при возникновении неисправности в Вашем пульте она была устранена как можно быстрее. Пожалуйста, свяжитесь непосредственно с дилером, у которого Вы приобрели это устройство. Если поблизости нет дилера, Вы можете обратиться непосредственно в наш филиал. Список с контактными адресами филиалов Вы найдёте в конце инструкции по эксплуатации или на сайте www.musidora.ru. Спасибо.

Внесение изменений в конструктов осуществляется без предварительного уведомления. Поэтому технические данные и внешний вид прибора могут отличаться от содержащихся в документе технических данных или изображений Мы оставляем за собой право на внесение изменений в техническую конструкцию и внешний вид прибора. Содержащаяся в настоящем документе информация является актуальной на момент его сдачи в печать. Упомянутые или изображённые здесь названия других компаний, организаций или публикаций и соответствующие логотипы являются зарегистрированными товарными знаками их владельцев. Их применение не в коем случае не свидетельствует о претензии на соответствующий товарный знак или наличии связи между владельцами товарных знаков. ИП Богданов не гарантирует правильности и полноты содержащихся в настоящем документе описаний, изображений и данных. Приведённые в данном документе цвет и спецификация могут незначительно отличаться от цвета и спецификации конкретного продукта. Продукты продаются только нашими авторизованными дилерами. Дистрибьюторы и дилеры не являются уполномоченными агентами и не имеют права связывать заявленными или подразумеваемыми обязательствами и утверждениями. Настоящая инструкция защищена авторским правом. Любое её размножение или перепечатка, в том числе и частичная, и любое воспроизведение изображений, в том числе и в изменённом виде, допускаются только с письменного разрешения ИП Богданов.

Свидетельство о приемке

Цифроаналоговый преобразователь соответствует требованиям ГОСТ Р (см. Декларацию о соответствии) и признано годным к эксплуатации.

Дата выпуска _____

Дата продажи _____