

MUSIDORA

Цифроаналоговый преобразователь DMX512 в аналоговый сигнал 0..+10В

Инструкция по эксплуатации



ТЕХНИЧЕСКИЕ ХАРАКТЕРИСТИКИ

| | |
|------------------------------|---------------------------------|
| Рабочее напряжение: | 220V 50Hz |
| Масса (нетто): | 0,24 кг |
| Масса (брутто): | 0,31 кг |
| Размеры (В x Ш x Г): | 63 x 105 x 102 мм |
| Рабочий диапазон температур: | От +5 до +50°C |
| Входной разъем DMX512: | Штыревой разъем IDC-08MS (2 шт) |
| Входной разъем перемножения: | Винтовой клеммник DG25C-B-02 |
| Входной разъем питания: | Винтовой клеммник DG25C-B-02 |
| Выходной разъем: | Винтовой клеммник DG25C-B-06 |
| Управляющий сигнал: | DMX 512/1990 |
| Вход перемножения: | 0..+10В |
| Выходной сигнал: | 0..+10В |
| Выходной ток каждого канала: | 0..20mA |
| Линейность, не хуже | 2% |
| Количество выходных каналов: | 4 |
| Значение IP: | IP21 |
| Крепление: | DIN рейка EN60715 |

Краснодар, 2020 г.

ВВЕДЕНИЕ

Благодарим вас за покупку преобразователя DMX аналог на четыре канала от торговой марки **Мусидора** ©.

Основные особенности DMX преобразователя:

- Для управления промышленными Частотными преобразователями
- Управление по DMX 512
- Установка напряжения методом ШИМ
- Управление четырьмя независимыми каналами
- Установка на DIN рейку EN60715
- Максимальный ток каждого выхода до 20 мА
- Выход 0..+10В
- Простота подключения

Комплектация

В комплектацию преобразователя DMX аналог

- 1 преобразователь DMX512 в аналоговый сигнал
- 1 кабель с 2-мя разъёмами для подключения DMX512
- 1 руководство пользователя

Дополнительные аксессуары

- Корпус с двумя разъёмами XLR-3 (крепление на DIN рейку EN60715)
- 2 кабеля соединительных по 1 метру с разъёмами WF-3 и XLR-3 для подключения к стандартным устройствам DMX512
- DMX-заглушка 120 Ом

ПРИМЕЧАНИЕ:

При покупке Цифроаналогового преобразователя требуйте проверки его работоспособности и качества работы. Проверяйте наличие в гарантийном талоне руководства на устройство простановку даты продажи и штампа магазина. Проверьте комплектность .

Если в зимнее время Цифроаналоговый преобразователь вносится в теплое помещение с улицы или из холодного помещения, то ему необходимо дать прогреться до комнатной температуры в течение 3-х часов.

Не включайте Цифроаналоговый преобразователь, если на него попала жидкость или он был в условиях повышенной влажности до его полного высыхания. В процессе эксплуатации устройство необходимо оберегать от падений и ударов.

Перед использованием устройства необходимо внимательно ознакомиться с настоящим руководством по эксплуатации.

Устройство рекомендуется эксплуатировать в помещениях при температуре окружающей среды от +5°С до +50°С.

ПРАВИЛА ЭКСПЛУАТАЦИИ

Внимание! Данное устройство предназначено только для профессионального использования. Не приступайте к работе не ознакомившись с руководством по эксплуатации. Безопасность пользователя не гарантируется при неправильном обращении с устройством. Соблюдайте правила техники безопасности! Во избежание ожогов и поражения электрическим током запрещается производить подключение или изменение функций при включенном устройстве! Ознакомьтесь с настоящим руководством пользователя перед включением и установкой данных устройств питания. Соблюдайте приведенные ниже инструкции и обращайте внимание на все предупреждения в данном руководстве.

Защита от поражения электрическим током:

- Отключайте устройство от электросети перед его установкой, демонтажем или обслуживанием.
- Убедитесь в правильности всех подключений.
- Используйте источники питания, соответствующие техническим нормам эксплуатации данного помещения.
- Не эксплуатируйте устройство под дождем или в условиях повышенной влажности.
- Любое обслуживание устройства должно производиться только квалифицированным персоналом.

Предотвращение ожогов и пожаров

- Обеспечьте наличие свободного пространства (50мм) вокруг устройства.
- Не устанавливайте устройство вблизи источников тепла.
- Не устанавливайте устройство в местах с едкой атмосферой, в огнеопасных или взрывоопасных местах.
- Не модифицируйте устройство, не устанавливайте детали, не рекомендованные производителем.
- Не эксплуатируйте устройство, если температура окружающего воздуха превышает 50°C.
- Эксплуатируйте устройство в хорошо проветриваемых помещениях.

Меры предосторожности, связанные с возможным падением устройства

- Убедитесь, что все внешние кожухи и монтажное оборудование надежно закреплены.
- Не допускайте нахождения людей под местом проведения работ при установке/демонтаже устройства.

УСТАНОВКА

В этом разделе описывается установка Цифроаналогового преобразователя и его подключение.

3.1 Установка преобразователя DMX аналог

Цифроаналоговый преобразователь можно установить на DIN рейку

3.2 Подключение к электросети и нагрузкам

Убедитесь, что к электросети не подключены никакие другие устройства.

- Используйте сеть с выходным напряжением, совместимым с используемым устройством.
- Найдите 2-е клеммы 220В спереди устройства.
- Найдите разъем DMX512 спереди устройства и подключите его в линию.
- Найдите выходы 0..+10В и подключите к управляющим нагрузкам
- Подключите устройство к сети 220В.

*** ВНИМАНИЕ! Если Вы используете частотные преобразователи, убедитесь, что все приемники имеют общую землю. В противном случае перед преобразователем необходимо использовать сплитер и каждый частотный преобразователь подключается к своему выходу преобразователя.**

ОБЩЕЕ ОПИСАНИЕ И НАЗНАЧЕНИЕ DMX ПРЕОБРАЗОВАТЕЛЯ

При покупке Цифроаналогового преобразователя требуйте проверки его работоспособности и качества работы. Проверяйте наличие в гарантийном талоне руководства на устройство установку даты продажи и штампа магазина. Проверьте комплектность. DMX-A преобразователь предназначен для управления промышленными Частотными преобразователями по интерфейсу DMX 512. Можно управлять независимо четырьмя частотными преобразователями.

Для нормальной работоспособности у преобразователя должны быть установлены следующие джамперы:

Input to the impact (Воздействие на вход) Для включения воздействия входа на преобразователь должен быть установлен на ON.

XP7 - технологическая, установлена всегда.

XP3 - устанавливается, если этот преобразователь находится последним в цепи DMX (Terminator 120om).

XP10 – Hold. ON должна быть установлена, можно заменить переменным резистором 10 ком, будет устанавливать минимальную высоту струй.

Светодиод Дмх индикатора (рядом с дип переключателем) показывает режим устройства:

Светится постоянно - Статический режим (пины 10=ON, 9=ON) по двоичному закону от 2.5 до 10в (пин 1и2=выход1, 3и4=выход2, 5и6=выход3, 7и8=выход4, 1=0,2=0 OUT=2.5v; 1=1,2=0 OUT=5v; 1=0,2=0 OUT=7.5v; 1=0,2=0 OUT=10v;).

Две быстрые вспышки - прием DMX (пины 10=OFF, остальные пины адрес).

Хаотичное мигание - режим автомат (пины 10=ON, 9=OFF) со случайной выдачей уровней на выходы, скорость смены случайных картин регулируется пинами 1-8 по двоичному закону.

Мин интервал около 3 сек, макс около 7 мин. Уровни меняются не одновременно, каждый выходной сигнал смещен по времени относительно другого.

УПРАВЛЕНИЕ DMX

- Убедитесь, что блок питания отключен от электросети.
- Подключите контроллер DMX 512 к используемому преобразователя DMX аналог при помощи 3-х полюсного DMX-кабеля. Этот кабель необходимо подключить к выходу DMX-контроллера, и к входу DMX первого преобразователя DMX аналог. Убедитесь в правильности подключения DMX-контроллера, подключение описывается ниже. Вы можете подключить до 32 преобразователя DMX аналог или других DMX-устройств. Если вы хотите использовать более 32-х устройств под управлением DMX-контроллера, вам потребуется использовать активный DMX-сплитер и настроить каждый из его выходов, как описано выше.

| ФУНКЦИЯ | Данные + (горячий) | Данные - (холодный) | Земля (GND) | |
|------------------------|-----------------------|------------------------|-------------|--|
| XLR 3 КОНТ. | 3 | 2 | 1 | |
| XLR 5 КОНТ. | 3 | 2 | 1 | |
| WF-3 КОНТ. | 2 | 3 | 1 | |

- Теперь необходимо задать Цифроаналогового преобразователя при помощи блока переключателей устройства. Для этого снимите защитную крышку установите пины устройства в соответствии с необходимым адресом. Положения каждого переключателя приведены ниже (используется двоичная система задания адреса).

| Номер переключателя | 1 | 2 | 3 | 4 | 5 | 6 | 7 | 8 | 9 | 10 |
|------------------------|---|---|---|---|----|----|----|-----|-----|----|
| Значение переключателя | 1 | 2 | 4 | 8 | 16 | 32 | 64 | 128 | 256 | x |
| Адрес = 3 | ■ | ■ | | | | | | | | |
| Адрес = 15 | ■ | ■ | ■ | ■ | | | | | | |
| Адрес = 131 | ■ | | | | | | | ■ | ■ | |
| Адрес = 241 | ■ | ■ | | | ■ | ■ | ■ | ■ | | |

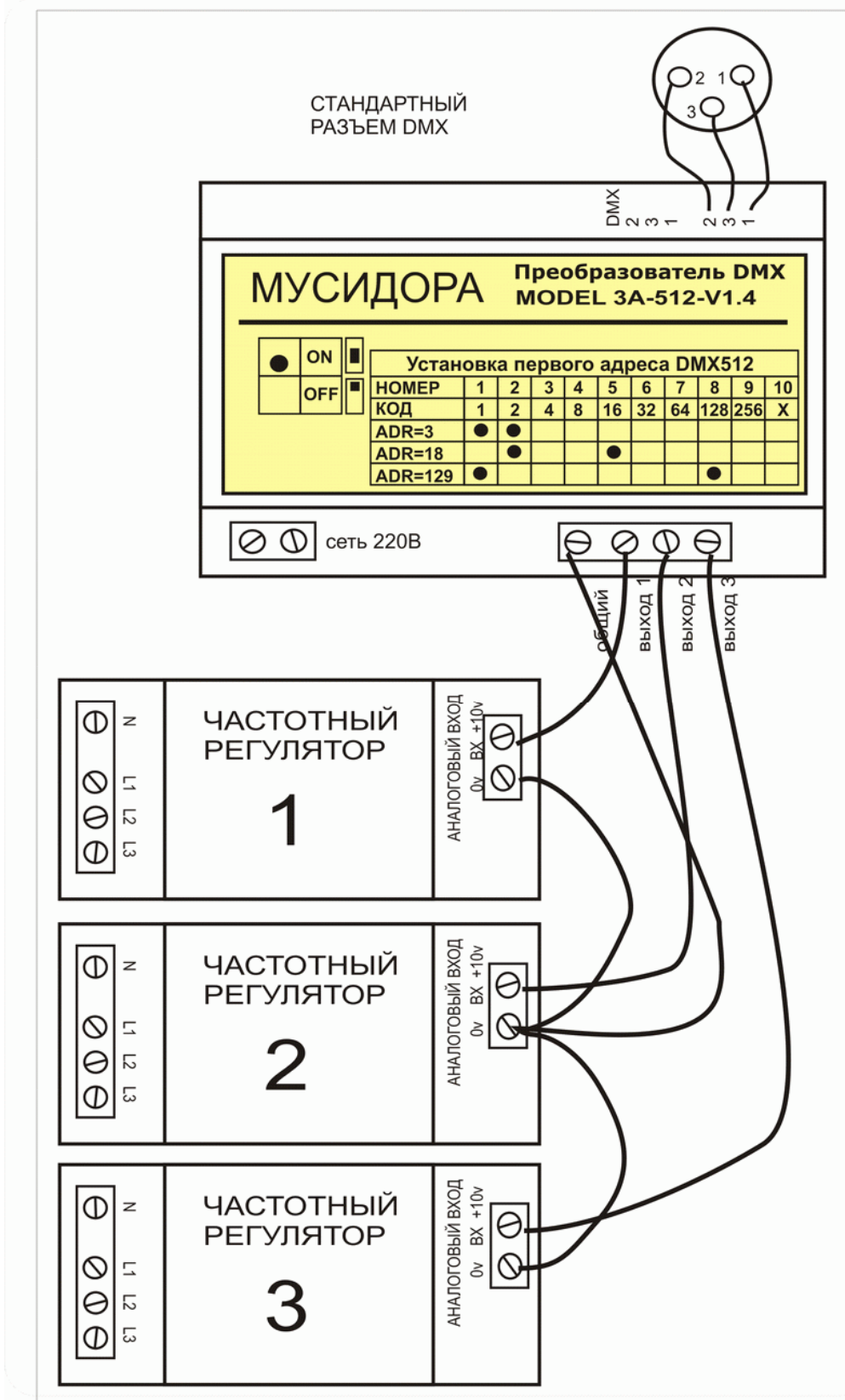
| | |
|--|---------|
| | = Вкл. |
| | = Выкл. |

Функции каналов:

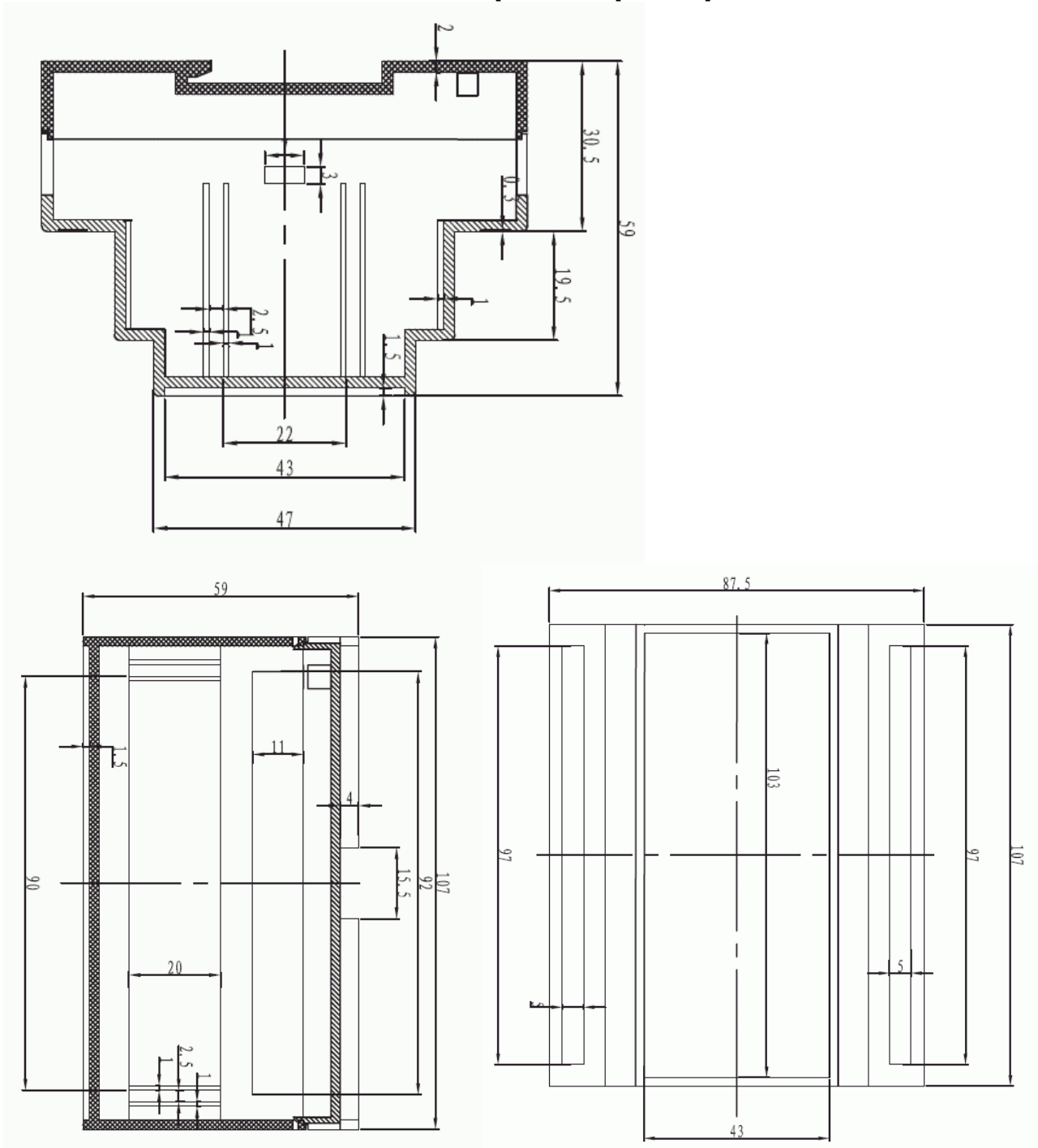
| Канал | Значение | Функция |
|-------|----------|---------------|
| 1 | 0-255 | Выход 0..+10В |
| 2 | 0-255 | Выход 0..+10В |
| 3 | 0-255 | Выход 0..+10В |

- Используйте DMX-заглушку 120 Ом для выхода DMX последнего Цифроаналогового преобразователя.
- Включите питание Цифроаналогового преобразователя.

Пример подключения устройства к передающему устройству DMX512 и частотным регуляторам.



Габаритные размеры



Гарантийные обязательства.

Цифроаналоговый преобразователь соответствует утвержденному образцу. Изготовитель гарантирует соответствие требованиям ТС N RU Д-RU.АИ14.В.13562 от 21.09.2015 г. при соблюдении владельцем правил эксплуатации, изложенных в настоящем руководстве по эксплуатации.

Гарантийный срок эксплуатации Цифроаналогового преобразователя составляет 3 года со дня продажи через розничную торговую сеть. При отсутствии даты продажи и печати магазина в гарантийном талоне - гарантийный срок исчисляется со дня выпуска устройства. В течение гарантийного срока эксплуатации владелец имеет право на бесплатный ремонт изделия в случае нарушения работоспособности. Гарантийные обязательства не выполняются в случае неправильной эксплуатации прибора.

Свидетельство о приемке

Цифроаналоговый преобразователь соответствует требованиям ГОСТ Р и признано годным к эксплуатации.

Серийный номер находится на плате устройства

Дата выпуска первый квартал 2019 г.

Датой продажи считается дата в накладной на Цифроаналоговый преобразователь